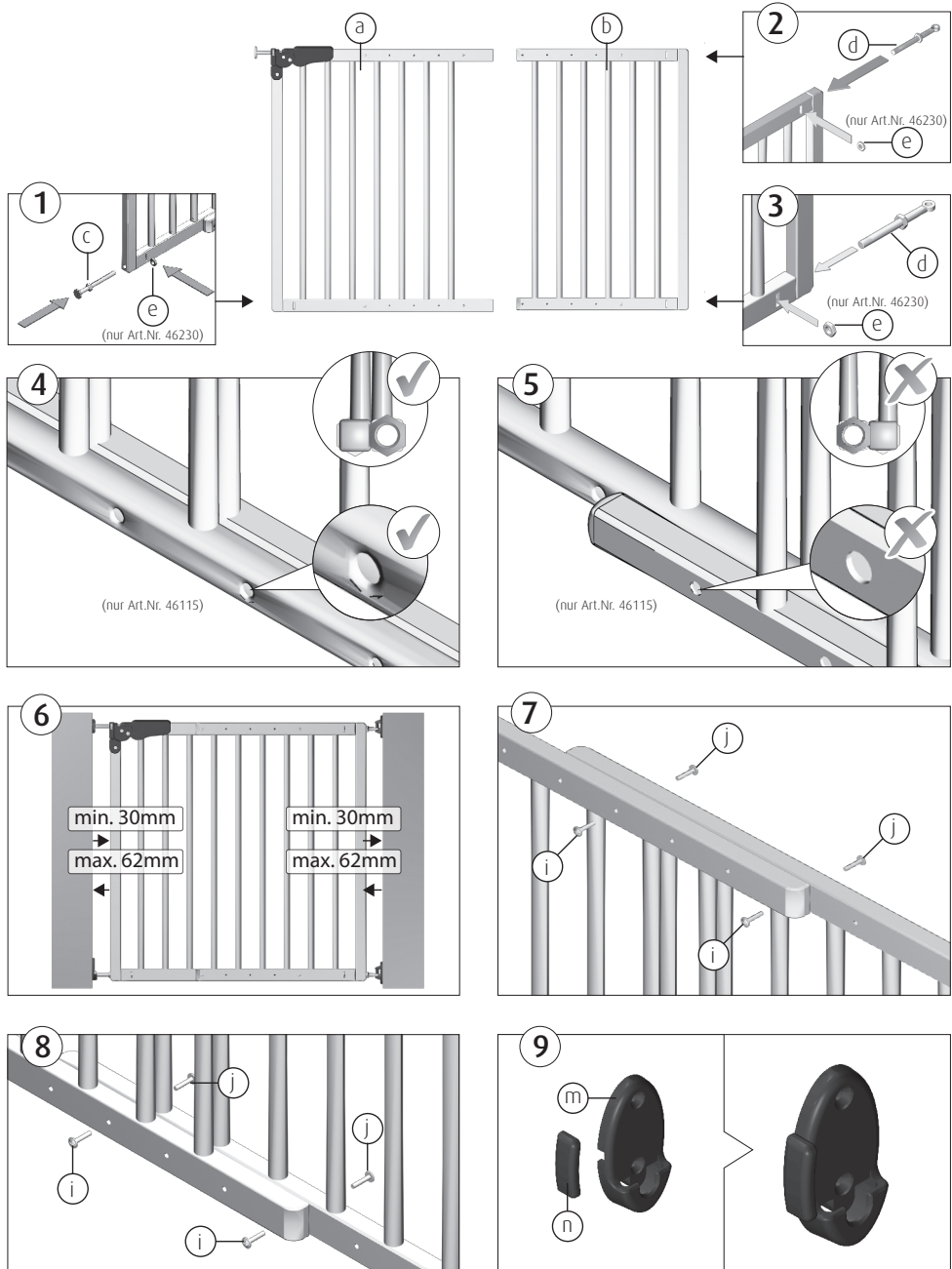




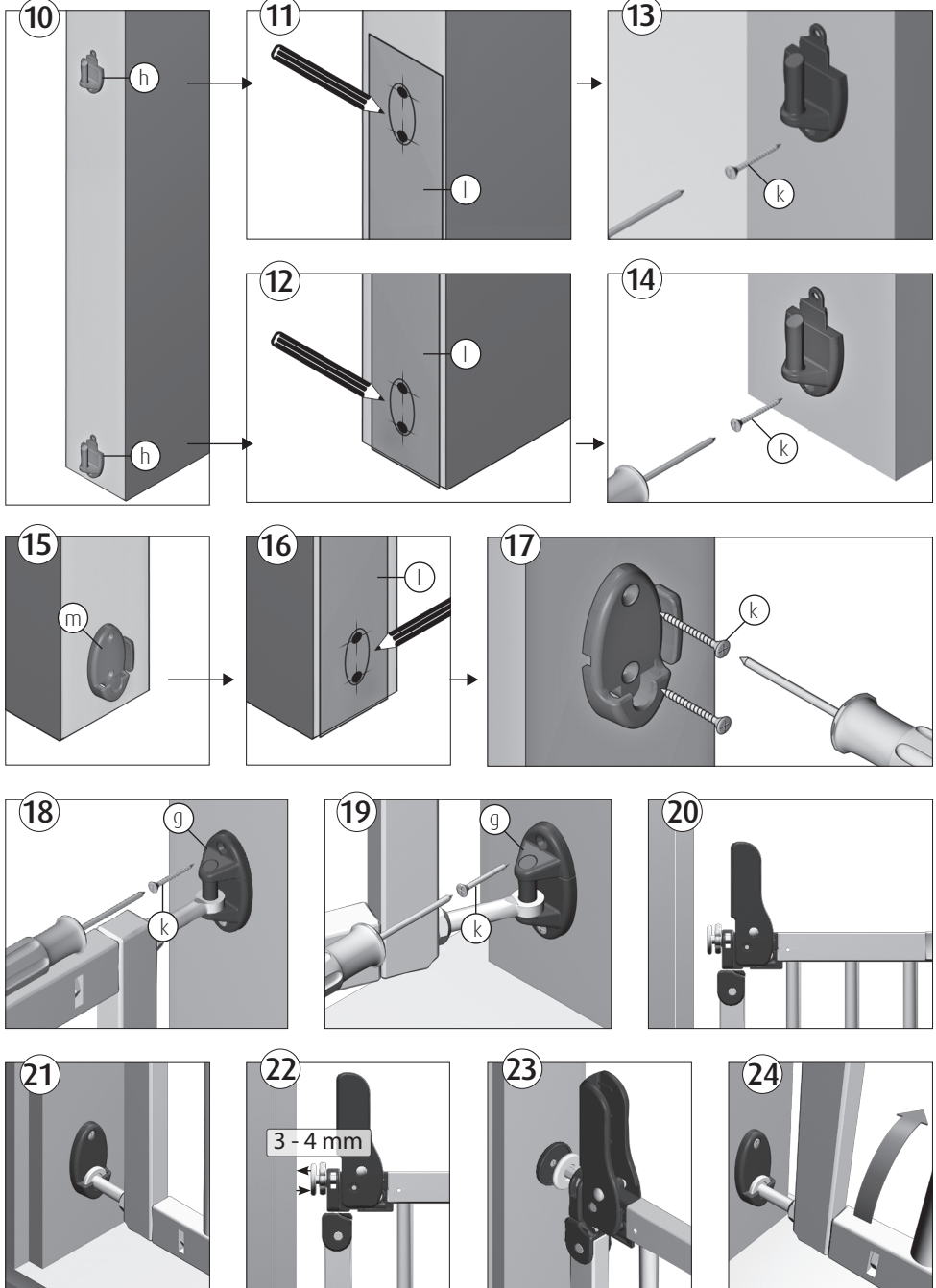
Abbildungsverzeichnis // Illustration directory // Table des illustrations //
Elenco delle illustrazioni // Tabla de ilustraciones // Overzicht van de afbeeldingen //
Afbildingslijste // Bildförteckning // Spis ilustracji // Seznam obrázků

reer





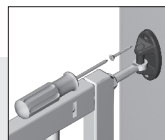
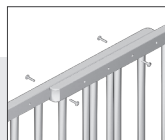
Abbildungsverzeichnis // Illustration directory // Table des illustrations //
Elenco delle illustrazioni // Tabla de ilustraciones // Overzicht van de afbeeldingen //
Afbildingsliste // Bildförteckning // Spis ilustracji // Seznam obrázků



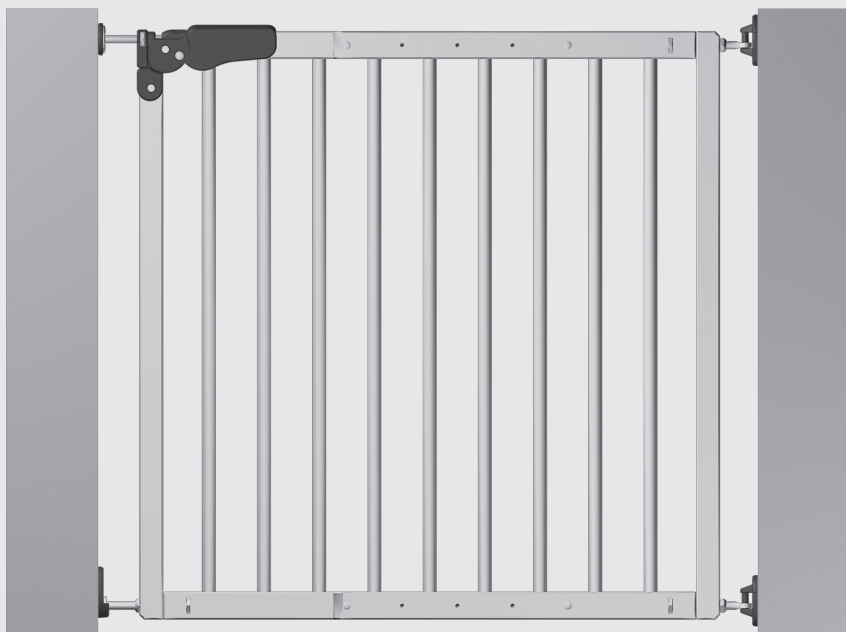


reer

- Ⓓ Schraubgitter S-Gate, Active-Lock
- Ⓔ Screwed gate S-Gate, Active-Lock
- Ⓕ Barrière de sécurité à visser S-Gate, Active-Lock
- Ⓘ Barriera a vite S-Gate, Active-Lock
- Ⓔ Rejas con tornillos S-Gate, Active-Lock
- Ⓓ Schroefhekje S-Gate, Active-Lock
- Ⓓ Skruegitter S-Gate, Active-Lock
- Ⓓ Skruvgrind S-Gate, Active-Lock
- Ⓓ Bramka na śruby S-Gate, Active-Lock
- Ⓓ Šroubovaná mříž S-Gate, Active-Lock // Art.Nr. 46115, 46230



Gebrauchsanleitung // Instructions // Mode d'emploi // Istruzioni per l'uso //
Manual de instrucciones // Gebruiksaanwijzing // Brugsvejledning //
Bildförteckning // Instrukcja obsługi // Návod k použití



Deutsch (DE)

		Seite		Seite
Inhaltsverzeichnis	Teilleiste	_____ 03	Aufbauanleitung	_____ 05
	Produktinformationen	_____ 04	Zubehör	_____ 06
	Sicherheitshinweise	_____ 04		

English (EN)

		page		page
Table of contents	Parts list	_____ 07	Installation instructions	_____ 09
	Product information	_____ 08	Accessories	_____ 10
	Safety notes	_____ 08		

Français (FR)

		page		page
Table des matières	Liste des pièces	_____ 11	Notice de montage	_____ 13
	Informations sur le produit	_____ 12	Accessoires	_____ 14
	Consignes de sécurité	_____ 12		

Italiano (IT)

		pagina		pagina
Sommario	Lista delle parti	_____ 15	Istruzioni di montaggio	_____ 17
	Informazione sul prodotto	_____ 16	Accessori	_____ 18
	Precauzioni per l'uso	_____ 16		

Español (ES)

		página		página
Índice	Lista de las piezas	_____ 19	Instrucciones de montaje	_____ 21
	Información del producto	_____ 20	Accesorios	_____ 22
	Advertencias de seguridad	_____ 20		

Nederlands (NL)

		pagina		pagina
Inhoudsopgave	Lijst met onderdelen	_____ 23	Montage-instructies	_____ 25
	Productinformatie	_____ 24	Accessoires	_____ 26
	Veiligheidsinstructies	_____ 24		

Dansk (DA)

		side		side
Indholdsfortegnelse	Deleliste	_____ 27	Opbygningsanvisning	_____ 29
	Produktinformationer	_____ 28	Tilbehør	_____ 30
	Sikkerhedshenvisninger	_____ 28		

Svenska (SV)

		sidan		sidan
Innehållsförteckning	Stycklista	_____ 31	Monteringsinstruktion	_____ 33
	Produktinformation	_____ 32	Tillbehör	_____ 34
	Säkerhetsanvisningar	_____ 32		

Polszczyzna (PL)

		strona		strona
Spis treści	Lista części	_____ 35	Instrukcja montażu	_____ 37
	Informacje o produkcie	_____ 36	Akcesoria	_____ 38
	Wskazówki bezpieczeństwa	_____ 36		

Čeština (CZ)

		stránka		stránka
Obsah	Seznam dílů	_____ 39	Návod k montáži	_____ 41
	Informace k výrobku	_____ 40	Příslušenství	_____ 42
	Bezpečnostní upozornění	_____ 40		

DE

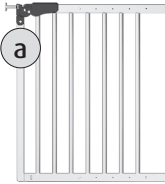
Schraubgitter S-Gate // Art.Nr. 46115, 46230

Gebrauchsanleitung

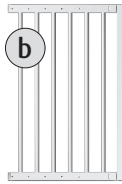
reer

Deutsch (DE)

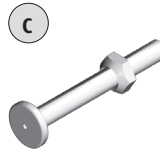
Teilleiste



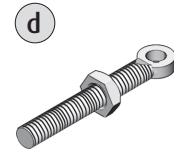
1x Gitterfach A



1x Gitterfach B



1x Justierschrauben



2x Scharnierbolzen



3x Mutter
(nur für Art.Nr.46230)



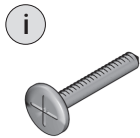
1x Halteschale



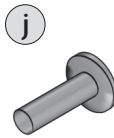
2x Scharnier Oberteil



2x Scharnier Unterteil



4x Verbindungsschraube



4x Schraubenhülse



7x Holz-Montageschraube



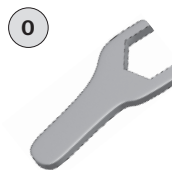
1x Montageschablone



1x Gelenkstütze



1x Stopper



1x Schraubenschlüssel

benötigte Werkzeuge



WICHTIG! DIE FOLGENDEN ANLEITUNGEN SIND SORGFÄLTIG ZU LESEN UND FÜR SPÄTERES NACHSCHLAGEN AUFZUBEWAHREN !

Produktinformation Art.Nr. 46115

- Material Metall: Stahl
- Kunststoff: PA6, SEBS, POM
- Variabel einstellbare Gitterbreite 73 – 110 cm
- Das Gitter ist manuell zu öffnen und zu schließen

Produktinformation Art.Nr. 46230

- Material: Pinie (lackiert, pinus pinea, Neuseeland)
- Kunststoff: PA6, SEBS, POM
- Variabel einstellbare Gitterbreite 73 – 108 cm
- Das Gitter ist manuell zu öffnen und zu schließen

Wenn das Schutzgitter zwischen zwei sauberen und strukturfesten Oberflächen gemäß den in der Anleitung aufgeführten Anweisungen installiert wird, entspricht es den Anforderungen der Richtlinie EN 1930:2011

WARNUNG: Eine fehlerhafte Montage kann gefährlich sein!

WARNUNG: Das Kinderschutzgitter darf bei Beschädigung oder Verlust einzelner Teile nicht verwendet werden!

WARNUNG: Das Kinderschutzgitter darf nicht an Fenstern angebracht werden!

WARNUNG: Niemals ohne Wandbefestigungsteller verwenden!

ACHTUNG:

- Das Schutzgitter eignet sich nur für Kinder bis zu einem Alter von 24 Monaten
- Sollten Sie feststellen, dass Ihr Kind in der Lage ist, das Gitter selbstständig zu öffnen bzw. es zu überklettern (individuelle Kindesentwicklung), sollte das Gitter nicht mehr verwendet werden
- Stellen Sie sicher, dass sich keine Gegenstände in der Nähe des Schutzgitters befinden, die Ihr Kind als Kletterhilfe verwenden könnte
- Bei älteren Kindern besteht die Gefahr des Überkletterns
- Auch Erwachsene sollten das Schutzgitter nicht überklettern, sondern zum Durchgehen immer öffnen
- Das Schutzgitter sollte immer geschlossen und verriegelt sein, nur zum Durchgehen öffnen
- Ältere Kinder dürfen nicht mit der Gittertür schaukeln
- Nach Einbau des Schutzgitters bitte die Gebrauchsanleitung erneut durchlesen, um sich zu vergewissern, dass das Gitter richtig aufgestellt und befestigt ist
- Das Gitter auf Sicherheit der Befestigungen und Standsicherheit hin regelmäßig überprüfen. Wenn es nötig ist, die Einstellung gemäß den in der Gebrauchsanleitung aufgeführten Anweisungen nachbessern
- Es dürfen nur vom Hersteller gelieferte Ersatzteile und Zubehör verwendet werden
- Benutzen Sie den Artikel nur zu dem vorgesehenen Zweck und beachten Sie die Sicherheitshinweise
- Bei Anzeichen von Mängeln darf das Gitter nicht mehr verwendet werden
- Es darf kein Spielzeug an das Schutzgitter angehängt werden
- Das Kinderschutzgitter ist nur für den häuslichen Gebrauch im Innenbereich bestimmt

Das Schutzgitter ist kein Spielzeug. Es ersetzt nicht die ordnungsgemäße Aufsichtspflicht durch Erwachsene!

Reinigung: Verwenden Sie zur Reinigung keine scharfen Reinigungsmittel oder kratzende Hilfsmittel. Reinigen Sie das Schutzgitter regelmäßig mit einem feuchten Lappen und ein wenig Seifenlauge.

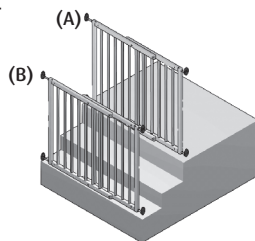


Die Treppenmontage

Besonders gut geeignet für die Montage am oberen Ende einer Treppe, da es komplett öffnet und es keine Stolperfalle gibt. Hierbei ist die Öffnungsrichtung durch den Einbau des beiliegenden Stoppers (n) zu begrenzen (Schritt 5)

(A) Am oberen Ende der Treppe auf dem Treppenansatz und nicht auf einer der Stufen anbringen.

(B) wenn das Kinderschutzgitter am Fuß der Treppe eingesetzt wird, sollte es vorn an der niedrigsten Stufe angebracht werden



Montage

ACHTUNG: Das Gitter immer von der Gefahrenstelle weg öffnen, um gefährliche Situationen zu vermeiden!

- _____ **Schritt 1** Scharnierbolzen mit Mutter (d) an der dem Verschluss gegenüber liegenden Seite des Gitters (b) oben und unten anbringen, **Abb. 2 und 3. Art. Nr. 46230:** Muttern (e) oben und unten in den Schlitz an der Querstrebe einschieben, bevor die Scharnierbolzen angebracht werden, **Abb. 2 und 3.**
- Justierschraube (c) auf der anderen Seite des Gitters (a) unten anbringen, **Abb. 1. Art. Nr. 46230:** Mutter (e) unten in den Schlitz an der Querstrebe einschieben, bevor die Justierschraube angebracht wird, **Abb. 1.** Die EndEinstellung der Justierschraube erfolgt später.
- _____ **Schritt 2** Teile (a) und (b) der Sicherheitstür so zusammen fügen, wie in den **Abb. 4 und 5** gezeigt ist. Dann diese in die Richtung jeder Seite der Öffnung solange schieben, bis der Abstand zwischen den äußeren senkrechten Gitterstreben und den Anbringungsflächen mindestens 30 mm und maximal 62 mm beträgt, **Abb. 6.**
- _____ **Schritt 3** Je zwei Montageschraubensätze (i) und (j) im Ober- und Unterteil der Tür anbringen, **Abb. 7 und 8.** Überprüfen Sie, dass die Türteile (a) und (b) fest miteinander verbunden sind und die senkrechten Leisten bündig abschließen. Die Schrauben fest mit einem Kreuzschraubenzieher anziehen.
- _____ **Schritt 4** Montage der Scharniere
Zeichnen Sie die Bohrlöcher auf der Scharnierseite (b) mit Hilfe der Montageschablone (l) an. Diese sind mit der Bezeichnung "hinge" gekennzeichnet, **Abb. 10, 11 und 12.** Es werden zuerst nur die unteren Scharnierteile (h) mit Hilfe der Holzschrauben (k) befestigt, **Abb. 13 und 14.** (Bei einem anderen Befestigungsuntergrund geeignete Schrauben und Dübel verwenden)
- _____ **Schritt 5** Montage der Verschlussseite
Die Schraubenlöcher für die Verschlussseite (a) mit Hilfe der Montageschablone (l) einzeichnen. Diese sind mit der Bezeichnung „latch“ gekennzeichnet, **Abb. 16.**
- Montage des Stoppers
Optional kann der Stopper wahlweise links oder rechts eingefügt werden. Dazu den Stopper (n) seitlich in die Gelenkstütze (m) einfügen, **Abb. 9**, bevor dieses mit Hilfe der Holzschrauben (k) befestigt wird, **Abb. 15 und 17.**
- _____ **Schritt 6** Die am Gitter angebrachten Scharnierbolzen (d) auf die zwei Scharnierunterteile (h) einhängen. Nun die Scharnieroberteile (g) montieren, **Abb. 18 und 19.**



Schritt 7

Zur Montage des Gitters den Griff des Verschlusses öffnen, **Abb. 20**. Dazu die 2 Knöpfe auf beiden Seiten drücken und gleichzeitig den Griff anheben. Es müssen zum Öffnen immer beide Knöpfe gleichzeitig sanft gedrückt werden! Die untere Justierschraube so einstellen, dass sie in die Gelenkstütze (**m**) passt und frei hineinsinken kann, **Abb. 21**. Jetzt die Justierschraube im Griff solange einstellen, bis der Kopf der Justierschraube sich im Abstand 3 – 4 mm von der Öffnungsfläche befindet, **Abb. 22**.

Die Halteschale (**f**) zwischen dem Kopf der Justierschraube und der Wand anbringen, die Position markieren, und die Halteschale mit der Holzschraube (**k**) montieren, **Abb. 23**. Jetzt die Muttern der drei Befestigungsschrauben mit Hilfe des mitgelieferten Schraubenschlüssels (**o**) festziehen bzw. das Handrad an der Befestigungsschraube des Verschlusses festdrehen. Ihre Tür ist einsatzbereit.

Öffnen
des Gitters

Zum Anheben des Griffes beide Knöpfe sanft drücken. Griff von hinten / unten sanft anheben. Werden die Knöpfe zu stark gedrückt, erschwert dies das Anheben des Griffes. Tür aus der unteren Gelenkstütze herausheben und aufschwenken, **Abb. 24**.

Schließen
des Gitters

Beim Türschließen überprüfen, dass die untere Justierschraube in die Halterung der unteren Gelenkstütze eingesteckt ist. Dann führen Sie den Schraubenkopf des Verschlusses durch Senken des Griffes in die Halteschale. Vergewissern Sie sich immer, dass die Befestigungsschrauben oben und unten richtig in den Halteschalen sitzen.

Hinweis

Das Gitter auf Sicherheit der Befestigungen, Standsicherheit und Verschlussfunktion hin regelmäßig überprüfen. Wenn es nötig ist, die Einstellung gemäß den in der Gebrauchsanleitung aufgeführten Anweisungen nachbessern.

Zubehör // optional erhältlich

Klemmbrett

Art. Nr. 46906

Information

Passend für alle Klemm- und Schraubgitter.

Es löst fast jedes Befestigungsproblem mit Treppengeländern. Befestigung an runden oder eckigen Treppengeländer-Streben möglich. Geeignet für Geländer mit einer Stärke von 0 bis 80 mm



Bitte Kaufbeleg, Gebrauchsanleitung und Artikelnummer aufbewahren.

Gewährleistungsansprüche oder Ansprüche aus Garantieverprechen sind ausschließlich mit dem Händler abzuwickeln.



QR-Code scannen
und Video ansehen
46115.reer.de

reer GmbH
Mühlstr. 41 • 71229 Leonberg • Germany
www.reer.de

Rev. 021413



QR-Code scannen
und Video ansehen
46230.reer.de

